

INFORMATIONS GENERALES

Conseil Départemental (C.D.)

Le Loiret a adopté son budget 2016 : 647,7 M€ dont 94,1 M€ en investissements

Au chapitre des économies le Loiret va réaliser un plan d'économie de 7 M€. Dans tous les domaines le département a serré la vis.

L'assemblée a voté une hausse de 1,5 % de la fiscalité notamment pour le foncier bâti.

En ce qui concerne le domaine de la solidarité (dont le handicap mental fait partie) le budget alloué est en baisse d'environ 50 M€.

Courriers aux syndicats environnants

Conformément à la réglementation, un contact a été pris avec les syndicats, les propriétaires des immeubles et pavillons mitoyens au foyer, destiné à faire part du projet immobilier et prévenir les réactions négatives.

Prochaines parutions :

Les prochaines parutions de la lettre concerneront: En juin le projet immobilier, en septembre: la communication et fin décembre un bilan annuel.

L'Assemblée Générale 2016 aura lieu le 22 juin à 18 h

Nous rappelons que seuls les adhérents ayant réglé leur cotisation pourront y assister et prendre part au débat

EDITO

Un nouveau lien



A travers une livraison trimestrielle, cette nouvelle Lettre de Pierre vous informera désormais de façon plus continue sur la vie de notre maison.

Ce premier numéro est particulièrement dense en raison de l'actualité des trois derniers mois. Je me limiterai à mettre en valeur deux choses essentielles pour l'avenir.

Notre projet de reconstruction et d'aménagement est lancé. Ce dossier attendait son approbation par le CD45 depuis plus de trois ans. C'est chose faite, et il s'agit maintenant d'en assurer le financement, par le CD45 lui-même mais aussi par la récolte de fonds privés, ce qui implique un ambitieux plan de communication.

Par ailleurs, nous avons travaillé à adapter l'organisation du foyer et à préciser ses modalités de fonctionnement. Opérationnel depuis le 2 mai, le nouveau dispositif est présenté dans ce numéro.

Vous trouverez bien sûr beaucoup d'autres nouvelles fraîches de la vie du foyer. Et c'est ce que nous nous efforcerons de vous apporter au fil des prochains numéros.

Michel Mudry
Président.

FAITS MARQUANTS DU TRIMESTRE

Feu vert du C.D. en janvier pour engager le projet immobilier.

La commission projet comprenant 4 membres du personnel, le directeur et 3 parents, s'est réunie à trois reprises avec Monsieur Philippe RABILLER (assistant Maîtrise d'Ouvrage) pour déterminer les besoins réels actualisés tenant compte des nouvelles normes depuis le 1^{er} projet en 2013.

Campagne renouvellement des adhésions : lancée (en janvier) en élargissant nos contacts aux voisins (immeubles du clos Fleuri) avec des retours très encourageants.

Changement de prestataire pour la restauration collective

Les raisons de ce changement sont liées à la qualité insuffisante des repas et une logistique inadaptée à nos besoins. Ainsi CONVIVIO remplace ELIOR à partir du 1^{er} juin. De plus un contrat avec une diététicienne a été signé destiné à veiller à la qualité nutritionnelle et gustative des repas.

L'Agence orléanaise de com. THINK AD a été choisie pour nous aider dans notre stratégie de communication à 3 ans

Toute la com. doit répondre à ces 2 enjeux:

Toute une vie aux Amis de Pierre

On a toujours une bonne raison d'être l'ami de Pierre

Elle nous élaborera le plan de com. triennal, la refonte nécessaire des supports actuels (brochure site internet...) et travaillera la pertinence de nos actions en vue de disposer d'une image externe suffisamment forte.

A ce titre une vidéo sera réalisée pour le site internet ainsi que pour le crowdfunding et le fundrising pour aider à la recherche financière immobilière.

Formation Le Dr BEAURE d'AUGERES (administratrice) a suivi une formation « Accompagner les personnes vieillissantes atteintes de déficience intellectuelle » les 30 et 31 mars à Lyon.

CHANTIERS EN COURS

Le projet immobilier

Le résultat de ces réunions permettra de finaliser les plans (architecte Monsieur DEBAQUE). Le dépôt de la demande de permis de construire est prévu courant juillet.

En principe, à l'issue des 8 mois légaux, les travaux débiteront en février/mars 2017 pour la première phase de la construction du bâtiment hébergement.

Début 2018 les résidents devraient pouvoir intégrer leurs nouveaux locaux.

Le prochain bulletin vous fera part de l'avancée du dossier

Rénovation du réseau informatique

Notre réseau devenu inadapté aux besoins actuels et à la nouvelle organisation, une mise à niveau a été décidée pour répondre aux nécessités du fonctionnement de l'association.

En février le logiciel NETSOINS a été installé afin de permettre une meilleure gestion des transmissions et de la coordination des soins entre les différents professionnels.

En avril le matériel informatique sera remplacé dans les bureaux et dans les différentes unités

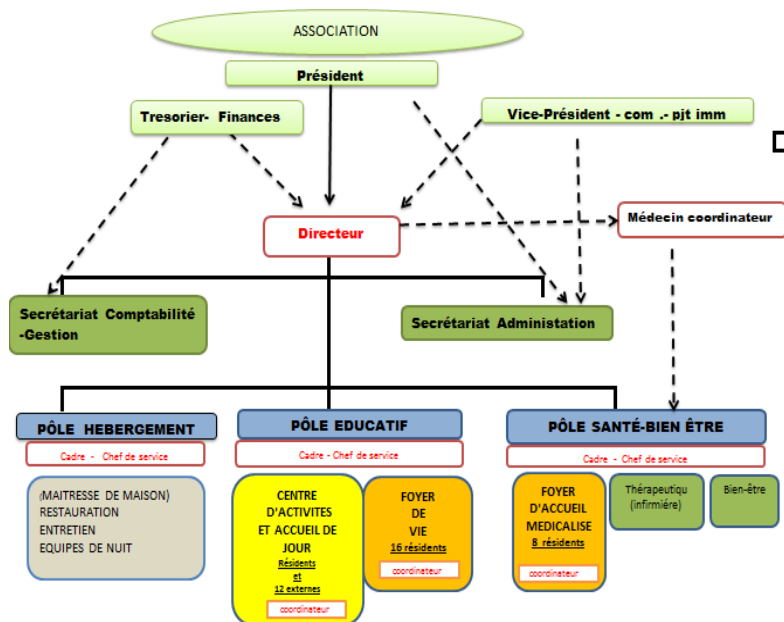


Panneaux de visibilité.

Réalisation et pose de panneaux d'enseignes "Les Amis de Pierre" avec la participation de l'atelier bois, aux deux entrées de l'établissement et sur le fronton du bâtiment secrétariat.

Face aux défis actuels, il a été nécessaire d'adapter le fonctionnement organisationnel aux nouvelles contraintes environnementales et administratives en veillant à remettre au centre de cette organisation le bien être des résidents

A ce titre le Conseil d'Administration a décidé de revoir l'organigramme de l'association qui a été mis en œuvre le 2 mai 2016. 3 pôles ont été créés sous l'égide du directeur et du bureau, gérant chacun l'organisation de leurs services en assurant également une transversalité



Le DIRECTEUR

Dans le cadre de cette réorganisation, le poste des Ressources Humaines (RH) a été supprimé du fait du départ de Joël Girault et les fonctions RH seront assumées entièrement par le Directeur. Il supervise les activités des 3 pôles et il est garant du suivi de l'hygiène et de la sécurité de ceux-ci.

POLE EDUCATIF : Chef de service - Yves LE RIGUER

A la responsabilité du foyer de vie et du centre d'activités.

POLE SANTE BIEN-ETRE: Chef de service - Maryse CAUPENNE -ARNAUD

A la responsabilité du F.A.M, de l'atelier thérapeutique et du bien-être. Assure de façon personnalisée les soins et notamment l'accompagnement au vieillissement et est en contact avec le médecin coordonnateur.

POLE HEBERGEMENT-LOGISTIQUE : chef de service - (en cours de recrutement)

A la charge de la gestion du parc mobilier et son budget alloué, de la sécurité des lieux, de l'hygiène de la restauration et des lieux de vie. Il assure également l'entretien et le suivi des véhicules de l'association.

POLE EDUCATIF et POLE SANTE BIEN-ETRE

Assurent de façon personnalisée et transverse la prise en charge des résidents par l'élaboration des PAP et gèrent le planning de leur équipe et du budget qui leur est alloué. Ils veillent à la sécurité de leur pôle.



Le 1^{er} trimestre 2016 a été riche en activités diverses

Concernant la vie interne

- Dec 2015 Noël a été fêté par un repas au Restaurant « Chat Blanc Chat Noir ».Étaient présents 130 personnes
- Jan Fête de l'Epiphanie au Petit Cormier à St-Jean de Braye
- Jan Après-midi dansant et galette des Rois – IME Les Papillons Blancs à Fleury-les-Aubrais
- 1^{er} trim Traditionnels Repas à Thème (St-Nicolas...)

Le foyer a accueilli

- Fev Les scolaires de Ste-Croix
- Mars Animation un samedi par une équipe scout

Sorties culturelles

- Jan Pièce de théâtre – Saint-Martin-d'Abbat
- Fev Concert St Marceau (Festival de Bach-Conservatoire d'Orléans)
- Fev Spectacle musical Théâtre Gérard Philippe
- Mars Concert jazz Swing St-Jean de Braye
- Mars Théâtre "Après la nuit" St Jean de Braye
- Mars Film suivi d'un débat – « Sexualité et handicap mental » avec psychologue de l'établissement
- 1^{er} trim Sorties Cinéma

Présence aux activités sportives

- Mars Match de basket de l'ABC

Sans oublier les diverses activités journalières



LES DEPARTS AU 1^{ER} TRIMESTRE 2016

- Février** Mme Christine SERRE, secrétaire administrative (CDD)
- Mars** Mme Armelle DUPONT infirmière remplaçante
- Mars** Mme Marie-Hélène PORCHER Monitrice d'atelier Arrêt maladie

LES ARRIVEES AU 1^{ER} TRIMESTRE 2016

- Avril** Mlle Anaïs COQUAND secrétaire administrative
- Mai** Mme Térésa de GASSART infirmière à mi-temps
- Mars** Mme Frédérique ROLLAND Monitrice d'atelier pendant l'absence